



Le ministère de la Culture présente

# Rendez-vous aux jardins

## 1 au 3 juin 2018

## Occitanie

## L'Europe des jardins

[rendezvousauxjardins.fr](http://rendezvousauxjardins.fr)

#RdvJardins



CENTRE DES MONUMENTS NATIONAUX



LA DEMEURE HISTORIQUE



LA CROIX

l'AmiJardins

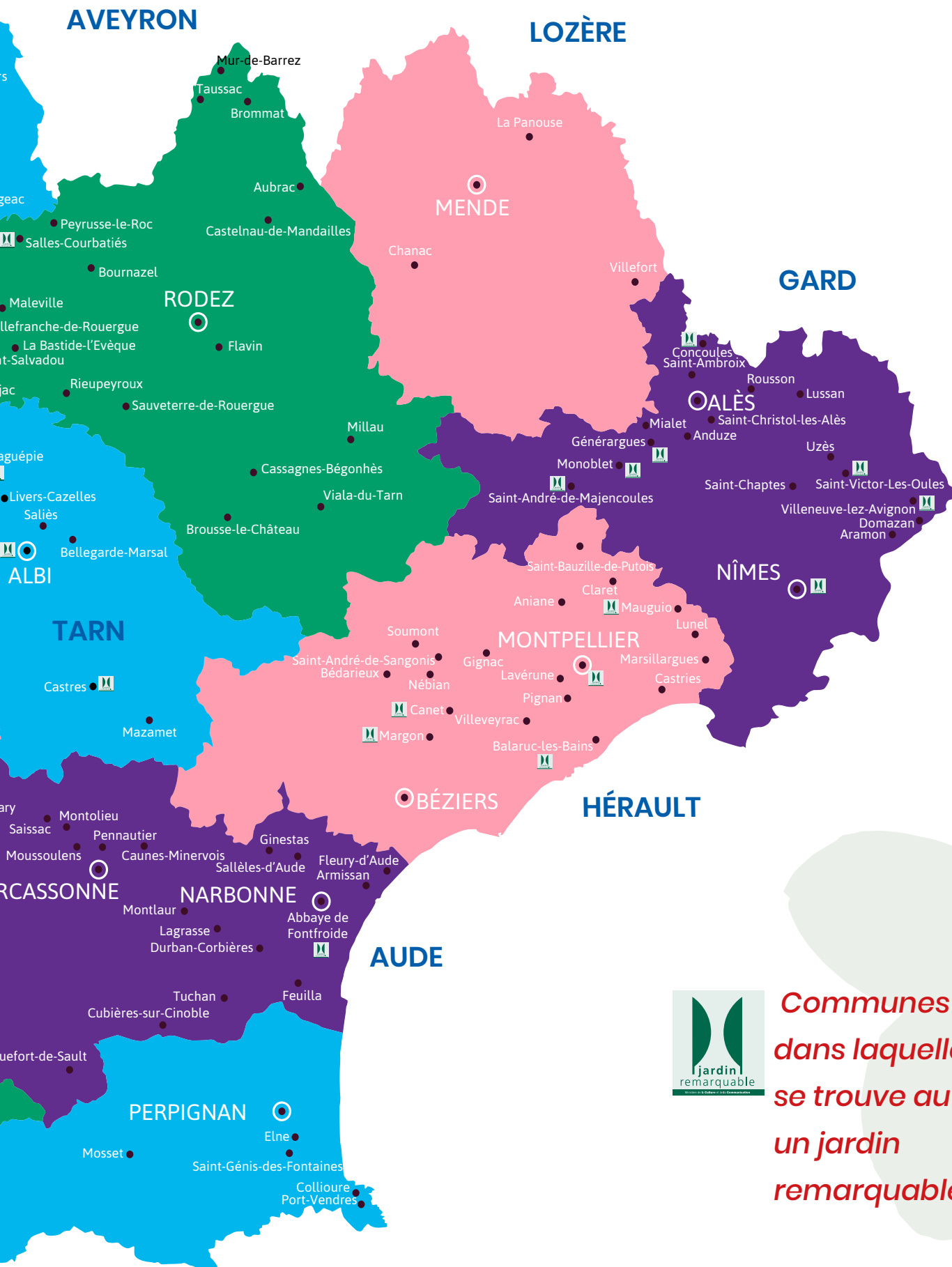
.5

Design graphique : Chovalvert

# Jardins d'occitanie

*ouverts à la visite*





*Communes dans laquelle se trouve au moins un jardin remarquable*

# Légende

La liste des jardins présentée dans cette brochure est arrêtée au 31 mars 2018. Les informations données le sont à titre indicatif, des modifications pouvant être apportées aux conditions de visite ou d'ouverture des différents jardins. Les heures d'ouverture indiquées sont valables uniquement lors de ce week-end. L'ensemble des animations est laissé à la libre initiative des propriétaires.



Thème



Accueil  
Publique scolaire



Ouvert  
toute l'année



Première  
ouverture



Circuits  
et animations



Ouverture  
exceptionnelle



Parking



Animaux  
non admis



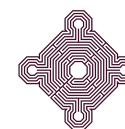
Accès handicapés  
partiel



Accès handicapés



Jardin  
remarquable



Monument  
Historique



Protection  
au titre des sites



Ville et pays  
d'art et d'histoire

# Rendez-vous aux jardins



Chaque premier week-end de juin, depuis quinze ans, le ministère de la Culture donne « rendez-vous aux jardins » à tous les Français. Le patrimoine qui fait notre fierté, qui fait la richesse de notre culture n'est pas seulement le patrimoine bâti: ce sont aussi les parcs, les jardins, les sites naturels qui dessinent notre pays.

Cette année, pour la première fois, nous faisons de cette grande fête un événement européen. L'année 2018 ayant été consacrée année européenne du patrimoine culturel, l'Allemagne, la Slovaquie, la Hongrie, la Croatie, l'Estonie, l'Irlande, la Lituanie, les Pays Bas, la Pologne, la Slovénie, l'Italie, Monaco ainsi que plusieurs régions transfrontalières dont la Wallonie (Belgique) et le canton de Vaud (Suisse) ont choisi de s'associer à la France pour organiser des Rendez-vous aux jardins.

À travers toute l'Europe, des parcs, des espaces verts historiques et contemporains seront donc ouverts les **1<sup>er</sup>, 2 et 3 juin** prochains. Une occasion unique pour les publics de découvrir ou redécouvrir l'art des jardins européens: jardins « à l'italienne », « à la française », à « l'anglaise », ou « hispano-mauresque »... Une occasion unique de traverser certains parcs et jardins fermés le reste de l'année, et qui ouvriront à titre exceptionnel. Une occasion unique de découvrir sous un nouveau visage d'autres jardins, ouverts toute l'année, mais qui proposeront des animations et des activités spéciales le temps de ce week-end: visites guidées, concerts, spectacles, expositions, conférences, visites nocturnes...

En France, plus de deux mille cinq cents jardins ouvriront leurs portes sur l'ensemble du territoire métropolitain et en Outre-mer.

La journée du vendredi 1<sup>er</sup> juin sera dédiée aux publics scolaires: j'invite toutes les écoles à se mobiliser pour participer aux ateliers.

Je souhaite à cette première édition européenne des Rendez-vous aux jardins un grand succès.

Françoise NYSSSEN  
Ministre de la Culture

# Panorama 2018

## L'Europe des jardins en occitanie

**205**  
Parcs et jardins  
publics ou privés  
**OUVERTS**

**40** **Europe  
des jardins**  
Jardins  
dans le thème

**30**   
Jardins  
remarquables

**1<sup>re</sup>** **29**  
Premières  
ouvertures

 **38**  
Ouvertures  
exceptionnelles

 **107**  
Des sites  
ouverts  
toute  
l'année

**69**   
Ouvertures  
scolaires

**47**   
Sites protégés  
au titre des  
monuments  
historiques

**10**   
Sites classés

**11**   
Villes ou pays d'art  
et d'histoire

# Rendez-vous aux jardins 2018

## L'Europe des jardins

**L**e thème des Rendez-vous aux jardins retenu cette année, « l'Europe des jardins » résonne particulièrement en cette année **2018** proclamée « **Année européenne du patrimoine culturel** » par le Parlement européen et le Conseil de l'Europe.

Les jardins ont toujours été au cœur du patrimoine partagé par les Européens. Depuis la Renaissance, les traités d'art des jardins, les plans, les modèles de parterres, les gravures et autres images circulent dans toute l'Europe. Les traités sont traduits dans les nombreuses langues et réédités fréquemment.

Comme le montre le poème de Jacques Delille « Les Jardins ou l'Art d'embellir les paysages » traduit en polonais, russe, portugais, espagnol, allemand, anglais, italien, et néerlandais, la renommée et la célébrité de cet ouvrage dépassèrent largement les frontières de la France.

Au XVIII<sup>e</sup> siècle, comme les architectes ou les peintres, les créateurs de jardins et les jardiniers exécutaient leur « Grand Tour ». Ils voyageaient d'Angleterre en Grèce, voire jusqu'en Turquie, en passant par la France, la Belgique, les Pays-Bas, l'Allemagne, l'Italie pour visiter les monuments antiques ou baroques et les jardins des grandes demeures royales ou princières, et échanger savoirs et savoir-faire. Les botanistes conduisent des missions dans le monde entier et échangent leur matériel végétal et leurs observations. Le Suédois Carl von Linné entretient des correspondances avec les néerlandais Gronovius, Clifford et Boerhaave, l'Anglais Philip Miller, l'Autrichien Scopoli, la reine Catherine II de Russie et les Français Bernard de Jussieu, Philibert Commerson et Claude Richard.

Aujourd'hui encore botanistes et herbiers participent à des réseaux européens et mondiaux. Les plantes aussi circulent. Le XIX<sup>e</sup> siècle est considéré comme l'âge d'or de l'horticulture en Europe, de nombreux établissements horticoles fleurissent et prospèrent. Les catalogues de plantes sont multilingues pour répondre à un goût accru pour les végétaux. Les plantes collectionnées auparavant sont désormais l'objet d'échanges mercantiles.

Ce phénomène esquisse le passage de la botanique scientifique à la botanique capitaliste, telle une industrie qui se répand à travers l'Europe.

Certains réseaux professionnels comme celui des paysagistes ont vu le jour en Europe. En 1948, à l'initiative de paysagistes britanniques, la première organisation professionnelle internationale des

paysagistes, l'IFLA (International Federation of Landscape architects) est créée.

Jardiniers et concepteurs de jardins bâtissent cette organisation avec la conscience d'une vocation commune et d'une vision à défendre.

La construction d'une Europe des jardins passe aussi par ces voyages d'études de jardins que nous faisons dans toute l'Europe avec plaisir et intérêt, par la découverte de leur diversité et l'identification de leurs points communs.

Les échanges de jardiniers et des partages de savoir-faire jardiniers entre nos différents pays participent à une meilleure connaissance des pratiques et des savoirs. Apprendre à planter un mixed-border en Angleterre, à créer une mosaïciculture en Allemagne, à tailler des palissades en Espagne, à piqueter un parterre de broderies ou à cultiver des plantes en caisse en France et à accompagner et conserver un jardin ancien en Italie pourraient être le socle commun des jardiniers européens.

Le développement du tourisme a beaucoup œuvré pour l'Europe des jardins.

Depuis une quinzaine d'années, l'EGHN (European Garden Heritage Network), réseau européen du patrimoine des jardins, a favorisé la pérennité et l'augmentation de la richesse des jardins européens, notamment grâce à des itinéraires frontaliers régionaux et des itinéraires européens à thèmes. Actuellement, les treize itinéraires régionaux de jardins et les cinq itinéraires européens à thèmes comprennent 180 jardins en Allemagne, Grande-Bretagne, France, Belgique, Suède, Italie, Irlande, Autriche, Russie, Pologne, Espagne, au Danemark et au Portugal, et aux Pays-Bas. Un site Internet quadrilingue, la transmission de newsletters électroniques, la programmation d'expositions, l'édition et la diffusion de brochures, l'organisation de conférences sur l'art et la gestion des jardins et l'attribution de prix (jardin historique, jardin contemporain, événements de jardin, etc...) rend ce réseau vivant.

Des « jardins à l'italienne », « jardins à la française », « jardins à l'anglaise » ou « jardins hispano-mauresques » ont été aménagés sur l'ensemble du continent européen et inspirent toujours les créateurs contemporains.

# GERRS



[RETOUR À LA CARTE GÉNÉRALE](#)





© M.-C. Fort

Oasis de nature privée sur les collines gersoises, jardin exotique de 2 ha où se côtoient les collections de palmiers et de plantes exotiques, végétation aux ambiances tropicales invitant au voyage et au dépaysement à travers un tour du monde botanique. Expositions de sculptures d'artistes contemporains, d'art africain et de Land Art. Parc de plus de 8 ha avec un verger conservatoire de variétés locales anciennes, une carrière de sable et d'huîtres fossiles, de nombreux plans d'eau avec lotus et nénuphars, sentiers de randonnée et jeu de piste pour les enfants. Bibliothèque de jardin, ancienne ferme gasconne avec basse-cour. Aires de repos avec hamacs, possibilité de pique-nique, buvette.

Visites guidées sur réservation.

« L'art au jardin est européen », exposition hors les murs de la galerie de l'Âne bleu de Marciac, tableaux de Peggi Kluck (peintre d'origine néerlandaise).

Pour les scolaires : visites guidées sur réservation.  
« Les plantes d'Europe », jeu-découverte.



Vendredi:  
10 h-19 h,  
tarif de groupe

Samedi et dimanche:  
10 h-19 h, 7 €, 3,50 €  
de 6 à 12 ans et personnes  
en situation de handicap,  
gratuit -6 ans

Accès: D111, entre Nogaro et  
Aignan, à Bétous suivre fléchage  
43° 42' 50.32" – 0° 01' 57.74"

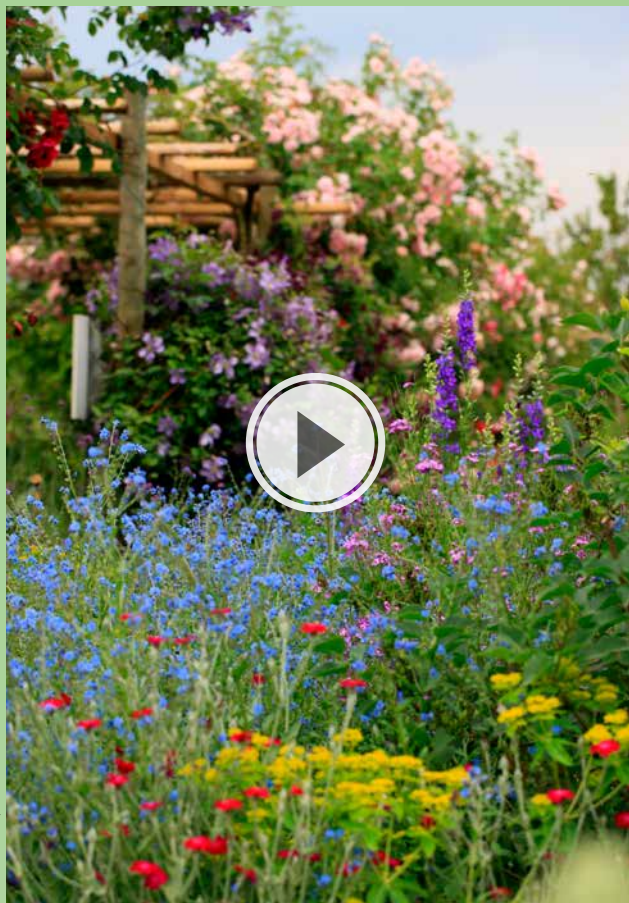
05 62 09 0117  
www.palmeraiesarthou.com

**Ouvert toute l'année**



## LA ROMIEU

Jardins de Coursiana 



© M. Delannoy

Créées en 1974 par Gilbert Cours-Darne, un éminent botaniste, qui a reçu en 1995 le prix Olivier de Serres (la plus haute distinction de l'Académie d'Agriculture). Dans un parc privé et vallonné de 6 ha, jardin à l'anglaise et ses massifs de plantes et de fleurs aux bouquets capiteux. Arboretum et ses 700 essences rares d'arbres et d'arbustes provenant des cinq continents. Potager familial, jardin de plantes médicinales et aromatiques avec sa roseraie créée en partenariat avec Fleurance nature.

Visites guidées sur réservation accessibles aux personnes en situation de handicap (par groupe de 20 personnes). Parcours-jeu éducatif sur les plantes avec panneaux explicatifs.

Pour les scolaires: visites guidées sur réservation.



Vendredi:  
10h-20h,  
6 €

Samedi et dimanche:  
10h-20h, 6,50 €,  
gratuit -12 ans

Accès: de Condom, prendre la D931, puis D41 direction La Romieu, lieu-dit « La Bourdette » 43° 97' 76.53" – 0° 49' 31.19"

05 62 68 2280 / 06 61 95 0189  
www.jardinsdecoursiana.com

Ouvert du 16 avril  
au 27 octobre



## SAINT-PUY

## Jardin de Taillefer



© W. Jowitt

**Jardin privé de 1,2 ha composé de massifs à l'anglaise aux couleurs variées, d'un jardin sec méditerranéen autour d'une ruine pittoresque, de lavandes et roses.**

Visites guidées sur réservation accessibles aux personnes en situation de handicap (par groupe de 20 personnes). Parcours-jeu éducatif sur les plantes avec panneaux explicatifs.



**Samedi: 10 h-16 h, payant**

Accès: à 2 km du village par la D654 direction Fleurance, lieu-dit « Taillefer »  
43° 87' 38.60" – 0° 49' 70.92"

05 65 28 97 04

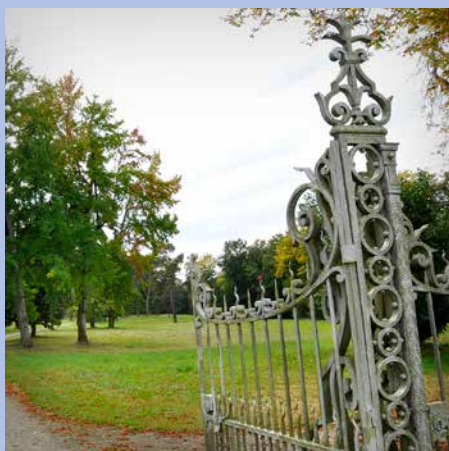
**Ouverture exceptionnelle**





## PERCHÈDE

### Parc du château de Pesquidoux



© J.-F. Peiré/Drac Occitanie

Parc privé de 10 ha, créé au milieu du XIX<sup>e</sup> siècle, attribué à Édouard André, paysagiste-botaniste. Grand nombre d'essences pour la plupart originaires d'Amérique du Nord (cypres chauves, tulpiers de Virginie, séquoias, chênes rouges). Bois. Ancien lavoir récemment restauré.

Visites guidées. Exposition dans l'orangerie des manuscrits des écrivains de la famille. Projections de films anciens « Course landaise à Riom des Landes » et « Gens et coutumes d'Armagnac ».



**Samedi et dimanche:**  
9 h 30 -12 h, 14 h 30-18 h,  
gratuit

Accès: D6, entre Perchède et Le Houga, 1 route des Platanes 43° 46' 40" - 0° 08' 10" (Perchède)

05 62 08 92 38

## ROQUES

### Jardin de Nancy



© N. Hushion

Jardin privé de 5 000 m<sup>2</sup> niché dans la cour d'une vieille bâtisse, sous un majestueux pin parasol. Jardin impressionniste avec de nombreuses vivaces et graminées aux couleurs subtiles et aux textures variées. Verger, bamboueraie.



**Samedi et dimanche:**  
10 h-18 h, gratuit

Accès: entre Condom et Vic-Fezensac, place du village 43° 85' 55.17" - 0° 30' 96.77"

05 62 28 92 38



## SAINT-ORENS

### Jardins du Pichet



© C. Courtois

Jardin privé de 6 000 m<sup>2</sup> à thématique médiévale, comportant quatre carrés : plantes aromatiques, condimentaires, médicinales et plantes rapportées des Croisades. Labyrinthe potager en cercle avec fleurs comestibles, légumes anciens, plantes tinctoriales et carré des sorcières, allée fruitière, jardin des senteurs et jardin d'ombre.

Visites guidées de 10 h à 17 h.



Samedi et dimanche :  
9 h-18 h, gratuit

Accès : entre Mauvezin et Cologne,  
D207 et à la sortie de Saint-Orens,  
suivre fléchage  
43° 71' 15.36" – 0° 91' 53.41"

05 62 06 72 47  
[www.aupichet.com](http://www.aupichet.com)





## AUBIET

## La Nourrice



© D. Dubois/Association La Nourrice

**Jardin forêt public sur 5 000 m<sup>2</sup>, comestible et habitable. Îlot pour la biodiversité, agroécosystème reconstitué, jardin ornemental, potager et espace de transmission et d'échanges de savoirs liés à la nature. Plantes sauvages ou cultivées : aromatiques, médicinales, mellifères, fruits, légumes, fleurs, arbustes, arbres. Faune aquatique.**

Visites guidées à 10 h et 14 h. Atelier sur les plantes comestibles, leurs pays d'origine et leurs utilisations selon les pays. Atelier « Qui mange quoi ? qui mange qui ? »

Pour les scolaires : visites guidées à 10 h et 13 h 30. Promenade botanique entomologique, balade contée, observation de la faune aquatique, conférence sur le thème de l'arbre, et jeux d'identification de la flore.



Vendredi:  
9h-17h,  
gratuit

Samedi et dimanche: 9h-19h,  
1 € (adhésion à l'association)

Accès: Grand rue, près du centre  
de loisirs Kirikou, Le Bourderon  
de devant.  
43° 38' 41.6" – 0° 47' 10.3"

07 82 71 01 96



## AUCH

### Jardin Ortholan



© Ville d'Auch

**Jardin public de 7 600 m<sup>2</sup> composé au début du XX<sup>e</sup> siècle. Il propose différentes ambiances : à l'anglaise, à la française, hispano-mauresque et présente une collection de cistes, plantes particulièrement résistantes à la sécheresse. Éléments art nouveau.**

Animation sur les batraciens dont les alytes (petits crapauds au chant flûté et non forestiers appréciant les zones caillouteuses humides et oligotrophes).

### Parc du Couloumé



© Ville d'Auch

**Parc public à l'anglaise de 5 ha autour du château du XVI<sup>e</sup> siècle, composé autour d'une perspective vers la cathédrale et le centre historique de la ville. Planté de 450 arbres de 257 essences différentes (collections de fruitiers, prunus, peupliers, saules, chênes) et de 33 essences de massifs arbustifs (collections de cornouillers et d'hydrangeas).**

Animation sur la flore et plus particulièrement les orchidées.



**Samedi et dimanche:  
8 h-21 h, gratuit**

Accès: rue Lissagaray  
43° 65' 67.508" – 0° 59' 59.78"

05 62 61 21 05 / 21 30  
www.mairie-auch.fr



**Samedi et dimanche:  
8 h-21 h, gratuit**

Accès: rue du Professeur-Ramon  
43° 65' 67.508" – 0° 59' 59.78"

05 62 61 21 05 / 21 30  
www.mairie-auch.fr



## HOMPS

## Jardin de Jeanne



© S. de Saint Wandrille

Jardin privé de 420 m<sup>2</sup> au cœur de l'ancien castelnau, au pied du vieux château, s'inspirant de l'iconographie médiévale. De petits clos bordés de plessis et de palissades de châtaignier protègent des carrés où se mêlent légumes, aromatiques, condimentaires et médicinales. Fleurs, rosiers grimpants, vignes palissées et fruitiers de pays complètent l'harmonie de ce petit jardin, cultivé au naturel. Rucher à l'ancienne, réserve ornithologique.

« Arts et jardins en Occident », exposition des aquarelles botaniques de l'artiste peintre britannique Grète Ascough.

## JÉGUN

## Jardins de Vassevin



© DRAC Occitanie

Jardin public de 3 000 m<sup>2</sup> composé au centre d'une prairie selon quatre thématiques : jardin ornemental avec massifs à l'anglaise et roseraie, jardin sec, jardin de simples et jardin humide avec bassins, plantes aquatiques et plantes de berges. Pergola surplombant quatre allées. Planté d'arbres remarquables (cyprès chauve, tulipier de Virginie, paulownia, orme champêtre, sycomore, liquidambar, ginkgo biloba). Lavoir.

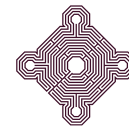


Samedi et dimanche :  
10 h-12 h, 14 h-19 h,  
gratuit

Accès : de Mauvezin, D928 direction Solomiac puis D151 sur 3 km, au vieux château, au village.  
43° 81' 667" – 0° 86' 66.67"

06 79 75 0180

Ouvert de mai à octobre



Samedi et dimanche :  
toute la journée, gratuit

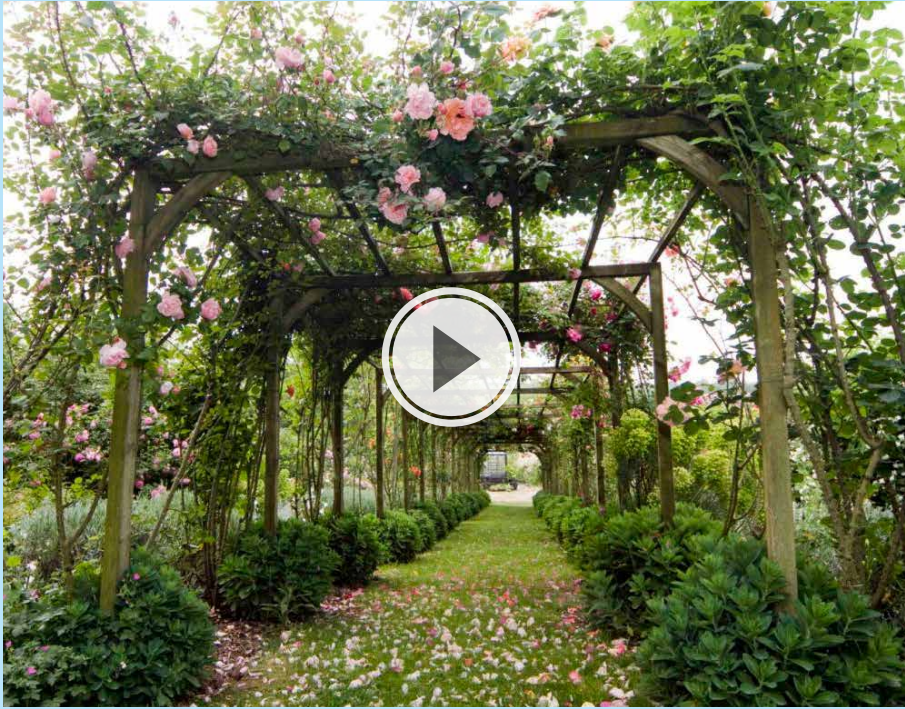
Accès : depuis Auch, N124 puis D930. En contrebas du village, chemin de la Fontaine de Vassevin  
43°45' 29.16" – 0°27' 37.08"





## LARROQUE-ENGALIN

### Jardin du Grand Chêne



© Studio Leroy (Lectoure, Gers)

Jardin privé à l'anglaise sur 7 000 m<sup>2</sup> structuré en plusieurs parties différentes. Le jardin de la tonnelle recouverte du rosier « dentelle de Malines » et d'un trachelospermum jasminoides, composé de rosiers, d'arbustes assez rares et de vivaces. Le jardin de l'auvent planté de vivaces et aromatiques avec des lauriers roses et une vigne. Le jardin zen composé d'arbustes et de buis taillés en topiaires simples. Quatre petits bassins végétalisés se déversent dans un plus grand avec lanterne japonaise. Le jardin de graviers et ses plantes de terrain sec : lavandes, Descripoetiiflets, sauges, santolines... Le jardin sec, situé sur une pente caillouteuse, agrémenté d'oliviers, de pittosporums, de cyprès, de lagerstroemia. Le jardin de la piscine et ses différentes variétés de thym est entouré de nepeta fassini, d'erigerons karvinskianus. Les trois grands mixed-borders de 20 m de long chacun sont le domaine d'une centaine de rosiers anciens mêlés aux arbustes et aux différentes vivaces. Le jardin blanc avec ses petits carrés de rosiers iceberg et sa pergola recouverte de rosa mulliganii. La roseraie de 21 m de long recouverte de rosiers grimpants et à leurs pieds des dahlias et des plantes annuelles et son parterre de rosiers anciens. Le potager bio divisé en trois parties, dont la partie centrale est traitée en jardin médiéval. Grand bassin où s'épanouissent lotus et nénuphars. Talus plantés de graminées, molinie, miscanthus et bambous. Jardin d'herbes et ses arbres fruitiers et nombreuses plantes aromatiques. Statue, kiosque, fontaine, cascade, cabane dans les arbres.

Visites guidées à 10 h, 15 h et 17 h.



**Samedi et dimanche :**  
9 h-19 h, 5 € reversés  
à Handicap international,  
gratuit -12 ans, personnes  
en situation de handicap  
et demandeurs d'emploi

Accès : après La Romieu, D266  
sur 4 km, lieu-dit « Grand Casse »  
49° 98' 96.22" – 0° 54' 307"

05 62 28 28 35  
[www.lejardindugrandchene.fr](http://www.lejardindugrandchene.fr)

**Ouvert du 1<sup>er</sup> mai au 30 juin**



## LASSEUBE-PROPRE

### Le jardin d'Entêoulet



© S. de Saint Wandrille

Jardin privé de 2,5 ha, d'une grande richesse botanique où se mêlent vivaces, graminées, collection de miscanthus, rosiers et arbustes rares. Espaces intimes, allée des oliviers, pergola, jardin sec, jardin des charmilles, massifs, potager, roseraie, bulbes, mare naturelle.



Vendredi (tout visiteur),  
samedi et dimanche:  
9 h 30-19 h, 7 €,  
gratuit -12 ans

Accès: depuis Auch, direction  
Lannemezan à environ 12 km,  
au village suivre le fléchage

05 62 05 15 31 / 06 07 26 94 65  
lejardindenteoulet.kazeo.com

**Ouvert du 15 avril au 31 juillet  
et du 1<sup>er</sup> septembre au  
30 novembre**

## VALENCE-SUR-BAÏSE

### Jardins de l'abbaye de Flaran



© CDFM/Flaran

Sur 1000 m<sup>2</sup>, jardins publics  
médiévaux remodelés  
au XVIII<sup>e</sup> siècle en jardins  
d'agrément: parterre à la  
française, bassin alimenté  
par le canal. Jardin de  
simples (plantes aromatiques  
et médicinales) près du  
pigeonnier.

Visites guidées sur réservation  
par groupe.

« Tissage... végétal », atelier à  
partager en famille à partir de  
8 ans, animé par l'association  
« Des moutons dans les  
arbres »: présentation du métier  
de tisserand, récolte d'éléments  
naturels dans les jardins,  
réalisation d'un métier à tisser,  
tissage, dimanche de 14 h 30 à  
17 h sur réservation (8 € ad., 5 €  
enf.).

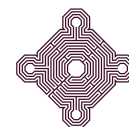


Vendredi: 9 h 30-12 h 30,  
14 h-18 h, 5 €/enf. (visite  
et animation), 1,50 €/  
enf. (visite seule)

Samedi et dimanche:  
9 h 30-12 h 30, 14 h-18 h, 5 €,  
2 €, gratuit -18 ans

Accès: depuis Auch, suivre Condom  
et à la sortie de Valence-sur-Baïse,  
direction Cassaigne  
43° 89' 01.71" - 0° 37' 32.78"

05 31 00 45 75  
www.abbayedeflaran.fr



Pour les scolaires: visites guidées sur réservation de l'abbaye et ses  
jardins à l'aide d'un document pédagogique « Flaran côté jardin ».



## AUCH

---

**Auch, ville nature: animations sur la faune aquatique et la flore dans les jardins de la ville.**

### Promenade Claude-Desbons

Du jardin Ortholan au Parc du Coulomé, la promenade longe le Gers sur 4 km en centre-ville et côtoie la ripisylve et relie les principaux quartiers de la plaine du Gers.

**Zone humide du CIRC, bassin d'orage**  
(animation sur le thème des zones humides).

**Frênaie d'Endoumingue**  
(animation sur les oiseaux et plus particulièrement les rapaces)

### Atelier

Sur les moyens mis en œuvre par la commune pour entretenir les espaces verts de la ville.



# « Des collections en partage »

**Marc Jeanson** botaniste, responsable de l'Herbier du muséum national d'Histoire naturelle: « Herbiers et collections botanique en Europe – un réseau vivant ». Extrait de son intervention lors de la journée d'étude sur le thème proposée par le ministère de la Culture (janvier 2018)

[...] Certains traits de la biologie des plantes ont des conséquences sur les pratiques de mise en herbier. En effet, les plantes se prêtent à la réalisation de duplicatas, c'est-à-dire qu'à partir d'un même individu plusieurs spécimens vont pouvoir être constitués et chacun de ces spécimens sera porteur des mêmes caractères permettant description et identification. Cette caractéristique est à l'origine de la pratique ancienne et généralisée des échanges de spécimens entre botanistes mais également entre institutions botaniques.

De ce fait, les grandes collections d'herbiers européennes ont en commun une petite partie de leurs échantillons représentée par l'ensemble de ces spécimens reçus en partage d'autres institutions.

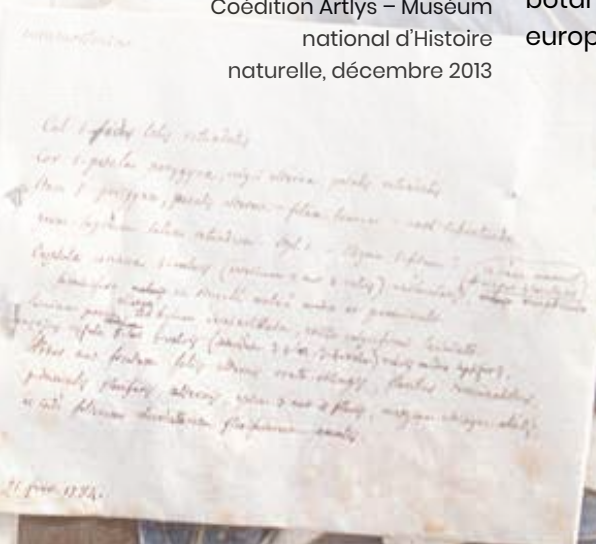
Depuis le début du XXI<sup>e</sup> siècle, le partage de ces collections a été porté à une toute autre échelle grâce aux opérations de numérisation de masse.

L'Herbier national du muséum national d'Histoire naturelle de Paris (le plus grand au Monde), ou encore l'Herbier des Pays-Bas (Naturalis), ont numérisé l'ensemble de leurs collections. Partout ailleurs, des opérations de numérisation de collections sont en cours qui permettent de consulter en ligne un ensemble exceptionnel de spécimens afin de poursuivre le travail de description de la biodiversité végétale et de documenter les changements affectant la flore de notre planète dans un contexte de changements globaux.

L'Europe est en avance sur le reste du monde en ce qui concerne ces opérations de numérisation à grande échelle des collections botaniques, en partie grâce à des programmes de financements européens (Synthesis, Dissco) accordés par le Conseil de l'Europe. [...]



L'Herbier du Muséum –  
L'aventure d'une collection  
Coédition Artlys – Muséum  
national d'Histoire  
naturelle, décembre 2013



# Les serres. Le génie architectural au service des plantes

Extrait de « **Les serres. Le génie architectural au service des plantes** »  
Ouvrage collectif d'auteurs,  
Actes Sud Beaux-Arts, hors collection, octobre 2013.



[...] Les idées qui prévalurent à la création des jardins botaniques au cours de la Renaissance italienne, au XVI<sup>e</sup> siècle, sont remises en cause depuis quelques décennies avec le changement de paradigme scientifique, l'abandon de la réunion en un même lieu des espèces végétales et de leur conservation *ex situ* – en dehors de leur milieu naturel –, pour se focaliser sur la conservation *in situ* – dans leur milieu naturel – non seulement des espèces, mais surtout et essentiellement des habitats qui permettent à la flore et à la faune de vivre, de se développer, d'évoluer...

Scientifiquement, nous vivons la fin d'une époque, la fin d'un modèle, mais, *a contrario*, nous participons à l'émergence d'une nouvelle période avec de nouveaux modèles, nous passons de la collection à la conservation, de l'écologie et de la protection de la nature à la diversité biologique. Si la connaissance aussi exhaustive que possible des espèces vivantes est indispensable, celle des mécanismes internes et externes d'évolution et de modification des habitats est également primordiale pour la sauvegarde de la biodiversité.

# Les Serres

The background of the entire page is a large, high-angle photograph of a conservatory. The structure is made of a complex network of dark metal beams and large glass panes, creating a series of circular and polygonal openings. Through the glass, various tropical plants, including palm trees and other green foliage, are visible. The lighting is bright, suggesting a sunny day. The title 'Les Serres' is overlaid in a large, white, serif font across the center of the image.

# Bernard Palissy

Extrait de  
« **Recette véritable** »  
de Bernard Palissy,  
éd. B. Berton  
(La Rochelle), 1563

« Bernard Palissy  
et les jardins »

[...] Il est impossible d'avoir un lieu propre pour en faire un jardin s'il ne s'y trouve une fontaine ou un ruisseau et c'est pour cela que je veux choisir un endroit plat au bas d'une montagne ou d'un terrier afin d'y prendre une source pour la faire dilater à mon plaisir par toutes les parties de mon jardin, et alors ayant trouvé telle commodité, je désignerai et ordonnerai mon jardin de telle invention que jamais homme n'a vu le semblable. Et m'assure qu'ayant trouvé ce lieu, je ferai un autant beau jardin qu'il en fut jamais sous le ciel, hormis le jardin de Paradis terrestre.

*DEMANDE. Et où penses-tu trouver un haut terrier où il y ait quelque source d'eau, et une plaine au bas de la montagne, comme tu demandes?*

RÉPONSE. Il y a en France plus de quatre mille maisons nobles où ladite commodité se pourrait aisément trouver, et singulièrement le long des fleuves, comme tu dirais le long de la rivière de Loire, le long de la Gironde, de la Garonne, du Lot, du Tarn, et presque le long des autres fleuves. Cela n'est point impossible quant à la commodité ; je penserais trouver bientôt un lieu commode le long d'une rivière.

[Topographie du jardin]

*DEMANDE. Dis-moi comment tu prétends orner ton jardin, après que tu auras acheté la place.*

RÉPONSE. En premier lieu, je marquerai la quadrature de mon jardin de telle longueur et largeur que j'aviserais être requise, et ferai ladite quadrature en quelque plaine qui soit environnée de montagnes, terriers ou rochers, devers le côté du vent du nord et du vent d'ouest, afin que lesdites montagnes, terriers ou rochers me servent les choses que je te dirai ci-après. J'aviserais aussi de situer mon jardin au-dessous de quelque source d'eau sortant desdits rochers et venant de lieu haut, et ce fait, je ferai ma dite quadrature. Mais quoi qu'il en soit, je veux édifier mon jardin en un lieu où il y ait une prée par-dessous, pour sortir aucune fois dudit jardin en la prée et ce, pour les causes qui seront déduites ci-après, et ayant ainsi fermé la situation du jardin, je viendrai lors à le diviser en quatre parties égales, et pour la séparation desdites parties il y aura une grande allée qui croisera ledit jardin, et aux quatre bouts de ladite croisée, il y aura à chacun bout un cabinet, et au milieu du jardin et croisée, il y aura un amphithéâtre tel que je te dirai ci-après, aux quatre anglets du jardin. Il y aura en chacune un cabinet, qui sont en nombre huit cabinets, et un amphithéâtre, qui seront édifiés au jardin. Mais tu dois entendre que tous les huit cabinets seront diversement étoffés, et de telle invention qu'on n'en a encore jamais vu ni ouï parler. Voilà pourquoi je veux ériger mon jardin sur le psaume cent quatre, là où le prophète décrit les œuvres excellentes et merveilleuses de Dieu, et en les contemplant, il s'humilie devant lui, et commande à son âme de louer le Seigneur en toutes ses merveilles. Je veux aussi édifier ce jardin admirable afin de donner occasion aux hommes de se rendre amateurs du cultivement de la terre, et de laisser toutes occupations ou délices vicieux, et mauvais trafics, pour s'amuser au cultivement de la terre.

*DEMANDE. Je te prie me désigner, ou me faire un discours de ces beaux cabinets que tu prétends ainsi ériger.*

RÉPONSE. En premier lieu, tu dois entendre que je ferai venir la source d'eau, ou partie d'icelle, du rocher aux huit cabinets susdits. Ce qui me sera assez aisé à faire : car ainsi que l'eau distillera de la montagne ou rocher, je prendrai sa source et la mènerai par toutes les parties de mon jardin, où bon me semblera ; et en donnerai à chacun cabinet une portion, ainsi que je verrai être nécessaire, et édifierai mes cabinets de telle invention que de chacun d'eux sortira plus de cent pissures d'eau ; et ce par les moyens que je te ferai entendre, en te faisant le discours de la beauté des cabinets. [...]

# Mille et un théâtres de verdure

Extrait de l'**Avant-propos**

Par Nathalie Deguen,  
réseau international des  
théâtres de verdure.

Par Daniel Hurstel,  
association pour le  
rayonnement  
du château de Saint-  
Marcel-de-Félines.

[...] c'est la magie qui s'attache à ces points de rencontre entre l'art et la nature, c'est la poésie d'une représentation dans la lumière d'un soir d'été ou les ombres mystérieuses des topiaires qui s'étirent sous la lune. Ce sont aussi les merveilleuses rencontres avec les personnes qui imaginent, construisent, entretiennent et animent de telles scènes: il faut beaucoup d'enthousiasme pour donner vie à ces lieux fragiles et exposés aux aléas divers!

L'émotion qu'ils procurent tient à cette fragilité même: décor végétal précaire de manifestations éphémères, le théâtre de verdure est un miroir de notre condition; il nous en prodigue le rappel discret et l'une des plus douces consolations, la communion dans la beauté des choses.

Extrait de « **Mille et un théâtres de verdure** » de Marie-Caroline Thuillier, dans *Théâtres de verdure*, ouvrage collectif sous la direction de Nathalie Deguen et Marie-Caroline Thuillier, fondatrices du Réseau International des théâtres de verdure, éd. Gourcuff Gradenigo (27 novembre 2015).

[...] Objet de réinterprétations et réinventions multiples, les scènes végétales sont le miroir des modes et courants de pensée des époques qui les ont vu naître. Par leur forte dimension symbolique, elles dévoilent les aspirations et desseins culturels de penseurs, théoriciens, concepteurs et artistes à l'échelle internationale. Saisir l'essence de ces scènes vertes et établir une typologie architecturale revient ainsi à faire une plongée dans l'histoire culturelle et effectuer un voyage à la découverte d'écrins paysagers disséminés à travers le monde. [...]

[...] Dans ce large spectre de possibilités, le théâtre architecturé par la verdure offre des possibilités moins vastes que les amphithéâtres antiques ou les grandes installations modernes de plein air, qui de leur côté ne se prêtent guère à des manifestations poétiques ou intimistes. Quant aux artistes, certains s'adaptent aux contraintes du plein air, d'autres les refusent, d'autres encore en jouent... Certaines compagnies et des productions sont ainsi spécialisées dans les représentations en plein air.

Les municipalités doivent à la fois permettre et proposer ce type de spectacles et veiller aux conflits d'usage sur l'espace public. Le théâtre de verdure, parce qu'il est conçu à cette fin, apporte une réponse particulièrement adaptée à ce problème, sans dégrader les plantations ou les espaces dévolus à la promenade: c'est l'instrument d'un mariage harmonieux entre nature et culture.

# L'art des jardins, traité général de la composition des parcs et jardins

«L'art des jardins, traité  
général de la composition  
des parcs et jardins»  
Par Édouard André,  
éd. G. Masson, Paris, 1879.

[...] Dans le cours de mes travaux depuis cette époque, soit à l'Administration des Promenades et Plantations de la ville de Paris, soit dans la direction du parc de Sefton, à Liverpool (Angleterre) et d'autres créations publiques et privées, j'avais réuni un grand nombre de documents sur l'art et la formation des parcs et des jardins. Mais ces notes, ne comprenant guère que les éléments de mes propres opérations, limitaient mon expérience et réduisaient mes vues artistiques à un champ restreint. Il était nécessaire de combler ces lacunes par des voyages. D'abord, je parcourus l'Europe sur tous les points renommés pour leurs jardins. Plus récemment, une exploration dans l'Amérique du Sud, notamment dans la Nouvelle-Grenade, l'Équateur et le Pérou, me fournit l'occasion d'étudier sur place la végétation des régions intertropicales. Enfin, les États-Unis m'offrirent le spectacle d'un développement rapide dans l'art des jardins, et j'ai puisé des renseignements nombreux, nouveaux et intéressants dans les grands parcs publics des cités nord-américaines. [...]

Édouard André (1840-1911) était un paysagiste et botaniste à qui l'on confia, entre autres, la direction des travaux de plantation lors de la création du parc des Buttes Chaumont. Il créa plus de deux cents jardins en France, en Europe et dans le monde. En 1879, il publia «L'art des jardins», projet qu'il mûrissait depuis vingt ans. Ce livre est un traité didactique de la composition des jardins dans lequel il retranscrit toutes les connaissances acquises lors de ses voyages partout dans le monde.



# Le jardin emblème de l'identité nationale

« **Le jardin emblème de l'identité nationale** »  
de Eryck de Rubercy,  
essayiste, critique littéraire  
et traducteur. Article  
paru dans *La Revue des  
Deux Mondes* (hors-série  
Patrimoine), *Le jardin,  
reflet des cultures et de  
l'Histoire*, avril 2017.



[...] En conséquence, l'histoire des jardins resterait-elle à faire? En tout cas, l'influence de ces idées d'identité nationale n'est nulle part plus perceptible que dans les livres d'histoire des jardins et manuels de vulgarisation qui suivent tous un chemin prévisible en commençant par les civilisations anciennes (Égypte, Grèce, Rome), puis la Perse et Babylone où le jardin est associé au Paradis, en passant ensuite brièvement par le Moyen Âge et se retrouvant dans les jardins de l'Italie de la Renaissance, et enfin dans les modèles des jardins hollandais, à la française et anglais avant d'en venir aux jardins de la Chine et du Japon étant donné que l'histoire des jardins est en principe présentée comme une caractéristique européenne, ce qui est évidemment une grave erreur. [...]

[...] Hirschfeld soutenait que les êtres humains refaçonnent le monde physique dans leur jardin afin qu'il devienne l'expression de leur nature. Ainsi son raisonnement l'amène-t-il jusqu'à la question: «Qu'est-ce qui exprimerait le mieux une conception du monde qui soit allemande et moderne, qui incarnerait l'esprit de la nation? Et l'Allemand qui pourrait avoir un jardin allemand, que veut-il?» On ne peut évidemment plus parler ainsi. Mais la question de Hirschfeld, qui se flattait «de voir l'esprit de la nation allemande [...] produire des jardins empreints des marques du génie germanique», pose en réalité avec vigueur la question du rapport entre l'émergence des identités nationales et le modèle que constitue le jardin «à la française» ou le jardin «à l'anglaise». Les partisans de l'un comme ceux de l'autre s'enferment dans l'idée que le leur est la meilleure sinon l'unique forme d'art des jardins. Idée qui prend une extension si néfaste avec Jacques Benoist-Méchin selon lequel les «jardins anglais» sont tout bonnement «des pseudo, pour ne pas dire des anti-jardins». [...]





# Le lierre et le thym

*Le lierre et le thym,*  
recueil: Fables (1792),  
par le poète Jean-Pierre  
Claris de Florian (1755-1794)

Que je te plains, petite plante !  
Disait un jour le lierre au thym :  
Toujours ramper, c'est ton destin ;  
Ta tige chétive et tremblante  
Sort à peine de terre, et la mienne dans l'air,  
Unie au chêne altier que chérit Jupiter,  
S'élance avec lui dans la nue.  
Il est vrai, dit le thym, ta hauteur m'est connue ;  
Je ne puis sur ce point disputer avec toi :  
Mais je me soutiens par moi-même ;  
Et, sans cet arbre, appui de ta faiblesse extrême,  
Tu ramperais plus bas que moi.

Traducteurs, éditeurs, faiseurs de commentaires,  
Qui nous parlez toujours de grec ou de latin  
Dans vos discours préliminaires,  
Retenez ce que dit le thym.



Rendez-  
vous  
aux  
jardins



# POUR PARTICIPER AUX RENDEZ-VOUS AUX JARDINS 2019

Direction régionale  
des affaires culturelles  
Occitanie (Drac)

05 67 73 20 16 / 20 30

[marie-christine.bohn@culture.gouv.fr](mailto:marie-christine.bohn@culture.gouv.fr)

**Directeur de publication :**  
**Laurent Roturier**  
**Direction régionale des affaires  
culturelles d'Occitanie (Drac)**

## **SITE DE MONTPELLIER**

Hôtel de Grave  
5 rue de la Salle-l'Évêque  
CS 49020/34967 Montpellier Cedex 2  
Tél.: 04 67 02 32 00  
Fax: 04 67 02 32 12

## **SITE DE TOULOUSE**

Hôtel des Chevaliers  
de Saint-Jean-de-Jérusalem  
32 rue de la Dalbade  
BP 811/31080 Toulouse Cedex 6  
Tél.: 05 67 73 20 20  
Fax: 05 67 73 20 85

**Coordination de la manifestation en  
Occitanie et conception graphique :**  
Marie-Christine Bohn (site de Toulouse)

**Composition,  
mise en page et Flipbook :**  
Studio Ogham, Castanet-Tolosan  
05 62 71 35 00



PRÉFET  
DE LA RÉGION  
OCCITANIE

Mai 2018