

Secrétariat Général
Direction de la Citoyenneté et de la Légalité
Bureau du droit de l'environnement

**Arrêté préfectoral n°32-2019-02-20-004
instituant des servitudes d'utilité publique prenant en compte la maîtrise des risques
autour des canalisations de transport de gaz naturel ou assimilé, d'hydrocarbures et de produits
chimiques sur la commune de Auch**

**La Préfète du Gers
Chevalier de l'Ordre National du Mérite**

Vu le code de l'environnement, et notamment ses articles L. 555-16, R.555-30, R.555-30-1 et R.555-31 ;

Vu le code de l'urbanisme notamment ses articles L.101-2, L.132-1, L.132-2, L.151-1 et suivants, L.153-60, L.161-1 et suivants, L.163-10, R.431-16 ;

Vu le code de la construction et de l'habitation, notamment ses articles R. 122-22 et R. 123-46 ;

Vu le décret du 8 décembre 2017 nommant Mme Catherine SÉGUIN, préfète du Gers ;

Vu l'arrêté du 5 mars 2014 modifié définissant les modalités d'application du chapitre V du titre V du livre V du code de l'environnement et portant règlement de la sécurité des canalisations de transport de gaz naturel ou assimilé, d'hydrocarbures et de produits chimiques ;

Vu l'arrêté préfectoral du 07/01/2014 instituant les servitudes d'utilité publique en application de l'article L555-16 du code de l'environnement – Branchement DN 80 GrDF Auch Nord ;

Vu l'étude de dangers en date du 15/09/2014 du transporteur TIGF et sa nouvelle dénomination sociale Teréga en date du 25/04/2018;

Vu le rapport de la Direction régionale de l'environnement, de l'aménagement et du logement de la région Occitanie, en date du 21 novembre 2018 ;

Vu l'avis émis par le Conseil départemental de l'environnement et des risques sanitaires et technologiques du Gers le 22 janvier 2019 ;

Considérant que selon l'article L 555-16 du code de l'environnement, les canalisations de transport de gaz naturel ou assimilé, d'hydrocarbures et de produits chimiques doivent faire l'objet d'institution de servitudes d'utilité publique relatives à la maîtrise de l'urbanisation en raison des dangers et des inconvénients qu'elles présentent;

Considérant que selon l'article R. 555-30 b du code de l'environnement pris en application du troisième alinéa de l'article L. 555-16, trois périmètres à l'intérieur desquels s'appliquent les dispositions en matière de maîtrise de l'urbanisation, sont définis ; les critères de ces périmètres sont déterminés par les risques susceptibles d'être créés par une canalisation de transport en service, notamment les risques d'incendie, d'explosion ou d'émanation de produits toxiques, menaçant gravement la santé ou la sécurité des personnes;

Sur proposition du Secrétaire Général de la Préfecture du Gers ;

ARRÊTE

Article 1^{er} :

Des servitudes d'utilité publique (SUP) sont instituées dans les zones d'effets générées par les phénomènes dangereux susceptibles de se produire sur les canalisations de transport décrites ci-après, conformément aux distances figurant dans les tableaux ci-dessous et reproduites sur la carte annexée ⁽¹⁾ au présent arrêté.

Seules les distances SUP1 sont reproduites dans la carte annexée au présent arrêté. Les restrictions supplémentaires fixées par l'article 2 pour les projets d'urbanisme dont l'emprise atteint les SUP 2 ou 3 sont mises en œuvre dans le cadre de l'instruction de l'analyse de compatibilité obligatoire pour tout projet dont l'emprise atteint la SUP 1.

NOTA : Dans les tableaux ci-dessous :

- ✓ PMS : Pression Maximale de Service de la canalisation
- ✓ DN : Diamètre Nominal de la canalisation.
- ✓ Distances S.U.P : Distances en mètres de part et d'autre de la canalisation définissant les limites des zones concernées par les servitudes d'utilité publique.

En cas d'écart entre les valeurs des distances SUP figurant dans les tableaux ci-dessous et la représentation cartographique des SUP telle qu'annexée au présent arrêté, les valeurs des tableaux font foi, appliquées au tracé réel des canalisations concernées.

Nom de la commune : Auch

Code INSEE :32013

CANALISATIONS DE TRANSPORT DE GAZ NATUREL EXPLOITÉE PAR LE TRANSPORTEUR :

Teréga

Espace Volta - 40 Avenue de l'Europe - CS 20522 - 64000 PAU

Ouvrages traversant la commune :

Nom de la canalisation	PMS (bar)	DN	Longueur dans la commune (en mètres)	Implantation	Distances S.U.P. (en mètres de part et d'autre de la canalisation)		
					SUP1	SUP2	SUP3
32 - DN 400 BARRAN-AUCH	66.2	400	7519	ENTERRE	145	5	5
32 - DN 400 AUCH-LUSSAN	66.2	400	363	ENTERRE	145	5	5
32 - DN 100 GrDF AUCH	66.2	100	10	ENTERRE	25	5	5
32 - DN 600 BARRAN-AUCH	66.2	600	7000	ENTERRE	245	5	5
32 - DN 600 AUCH-LUSSAN	66.2	600	203	ENTERRE	245	5	5
32 - DN 800 BARRAN-AUCH NORD	80.0	800	4009	ENTERRE	390	5	5
32 - DN 800 AUCH NORD-LUSSAN	80.0	800	1798	ENTERRE	390	5	5
32 - DN 080 GrDF AUCH NORD	66.2	80	19	ENTERRE	15	5	5
32 - DN 300 AUCH NORD-MONTESTRUC	66.2	300	2512	ENTERRE	95	5	5

Ouvrages ne traversant pas la commune, mais dont les zones d'effets atteignent cette dernière :

Néant

Installations annexes situées sur la commune :

Nom de l'installation	Distances S.U.P. en mètres (à partir de l'installation)		
	SUP1 (*)	SUP2	SUP3
PS-AUCH	35	6	6
PL-GRDF AUCH NORD	35	6	6
RO-SEC. GRDF GRDF AUCH NORD	35	6	6
PL-GRDF AUCH	35	6	6
RO-SECURITE GRDF AUCH	35	6	6
PS-AUCH NORD	40	7	7

* NOTA : Si la SUP1 du tracé adjacent est plus large que celle de l'installation annexe, c'est elle qui doit être prise en compte au droit de l'installation annexe.

Installations annexes non situées sur la commune, mais dont les zones d'effets atteignent cette dernière :

Néant

Article 2 :

Conformément à l'article R. 555-30 b) du code de l'environnement, les servitudes sont les suivantes, en fonction des zones d'effets :

Servitude SUP1, correspondant à la zone d'effets létaux (PEL) du phénomène dangereux de référence majorant au sens de l'article R.555-10-1 du code de l'environnement :

La délivrance d'un permis de construire relatif à un établissement recevant du public susceptible de recevoir plus de 100 personnes ou à un immeuble de grande hauteur et son ouverture est subordonnée à la fourniture d'une analyse de compatibilité ayant reçu l'avis favorable du transporteur ou, en cas d'avis défavorable du transporteur, l'avis favorable du Préfet rendu au vu de l'expertise mentionnée au III de l'article R 555-31 du code de l'environnement.

L'analyse de compatibilité est établie conformément aux dispositions de l'arrêté ministériel du 5 mars 2014 modifié susvisé.

Servitude SUP2, correspondant à la zone d'effets létaux (PEL) du phénomène dangereux de référence réduit au sens de l'article R.555-10-1 du code de l'environnement :

L'ouverture d'un établissement recevant du public susceptible de recevoir plus de 300 personnes ou d'un immeuble de grande hauteur est interdite.

Servitude SUP3, correspondant à la zone d'effets létaux significatifs (ELS) du phénomène dangereux de référence réduit au sens de l'article R.555-10-1 du code de l'environnement :

L'ouverture d'un établissement recevant du public susceptible de recevoir plus de 100 personnes ou d'un immeuble de grande hauteur est interdite.

Article 3 :

Conformément à l'article R.555-30-1 du code de l'environnement, le maire informe le transporteur de toute demande de permis de construire, de certificat d'urbanisme opérationnel ou de permis d'aménager concernant un projet situé dans l'une des zones définies à l'article 2.

Article 4 :

Les servitudes instituées par le présent arrêté sont annexées aux plans locaux d'urbanisme et aux cartes communales des communes concernées conformément aux articles L.151-43, L.153-60, L.161-1 et L163-10 du code de l'urbanisme.

Article 5 :

L'arrêté préfectoral du 07/01/2014 instituant les servitudes d'utilité publique en application de l'article L555-16 du code de l'environnement – Branchement DN 80 GrDF Auch Nord est abrogé et remplacé par le présent arrêté à compter de sa notification.

Article 6 :

En application du R554-60 du code de l'environnement, le présent arrêté sera publié au recueil des actes administratifs et sur le site internet de la Préfecture du Gers et adressé au maire de la commune de **Auch**.

Article 7 :

Cet arrêté pourra faire l'objet d'un recours contentieux auprès du tribunal administratif de Pau dans un délai de 2 mois à compter de sa publication.

Article 8 :

Le Secrétaire Général de la Préfecture du Gers, le président de l'établissement public compétent ou le maire de la commune de **Auch**, le Directeur Départemental des Territoires du Gers, le Directeur Régional de l'Environnement, de l'Aménagement et du Logement Occitanie, sont chargés chacun en ce qui le concerne de l'exécution du présent arrêté dont une copie leur sera adressée, ainsi qu'au Directeur Général de Teréga.

Fait à Auch, le **20** FEV. 2019

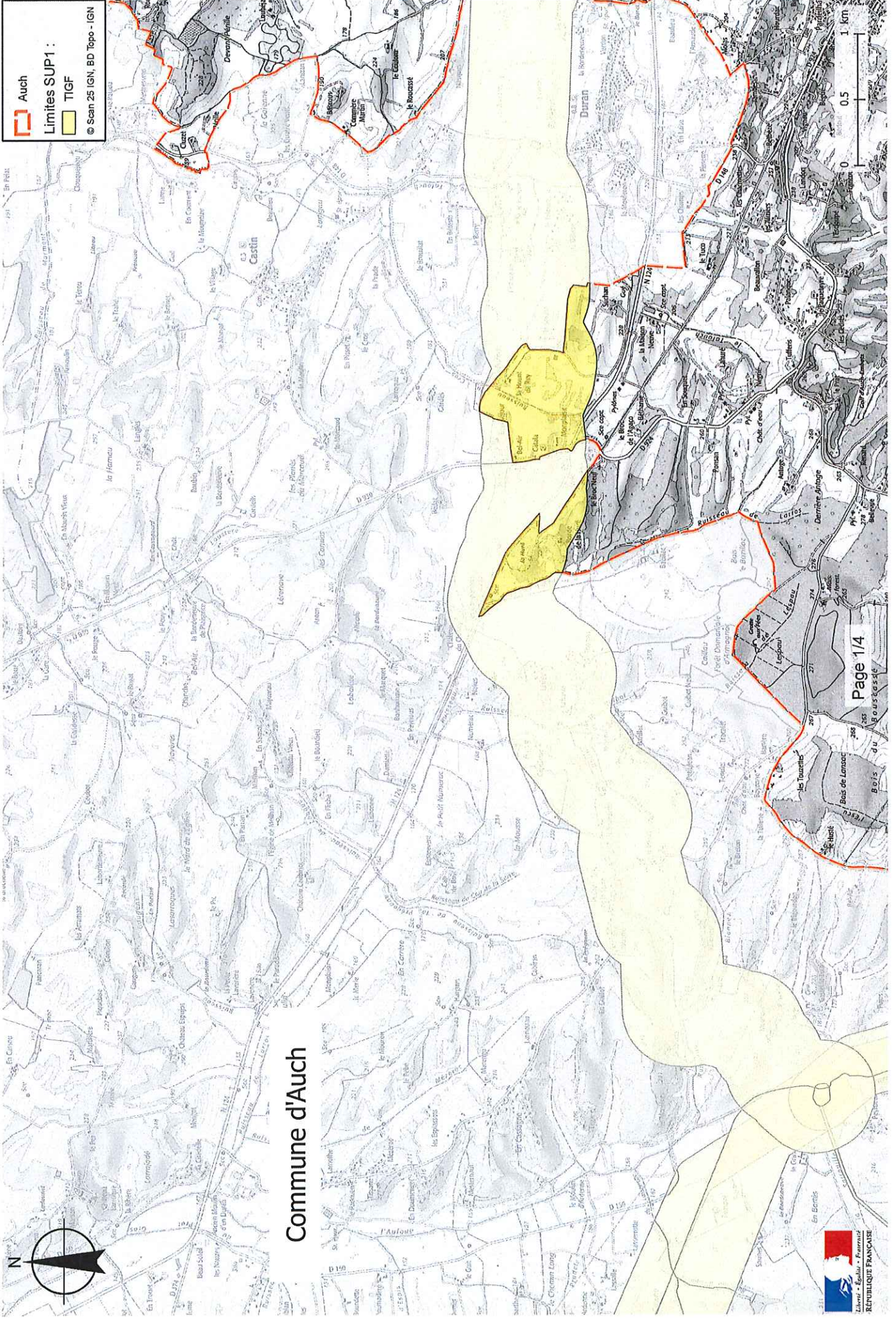
La Préfète



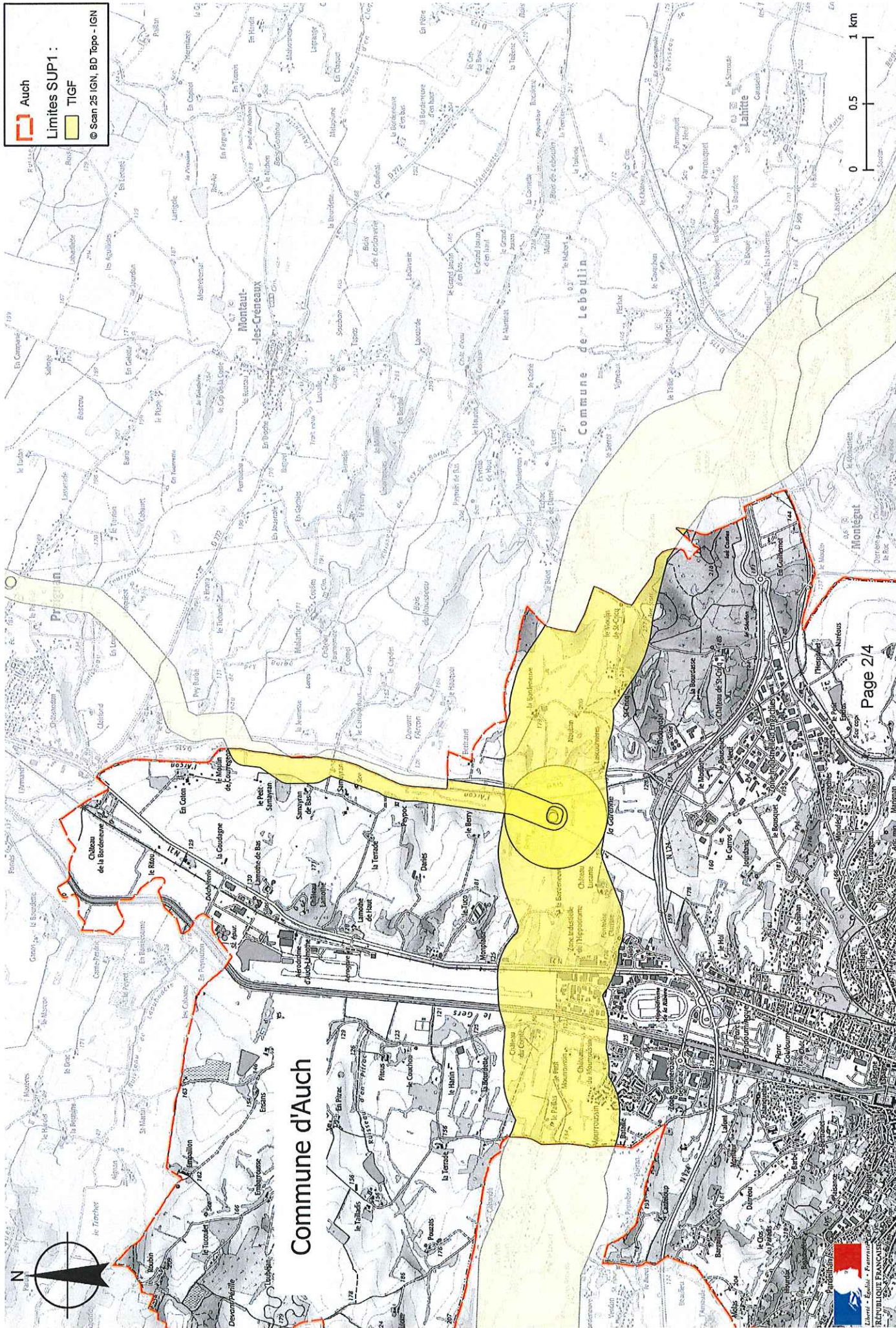
Catherine SÉGUIN

(1) La carte des servitudes d'utilité publique annexée au présent arrêté peut être consultée dans les services de la Préfecture du Gers, et de la Direction Régionale de l'Environnement de l'Aménagement et du Logement Occitanie, ainsi que dans l'établissement public compétent ou la mairie de la commune concernée.

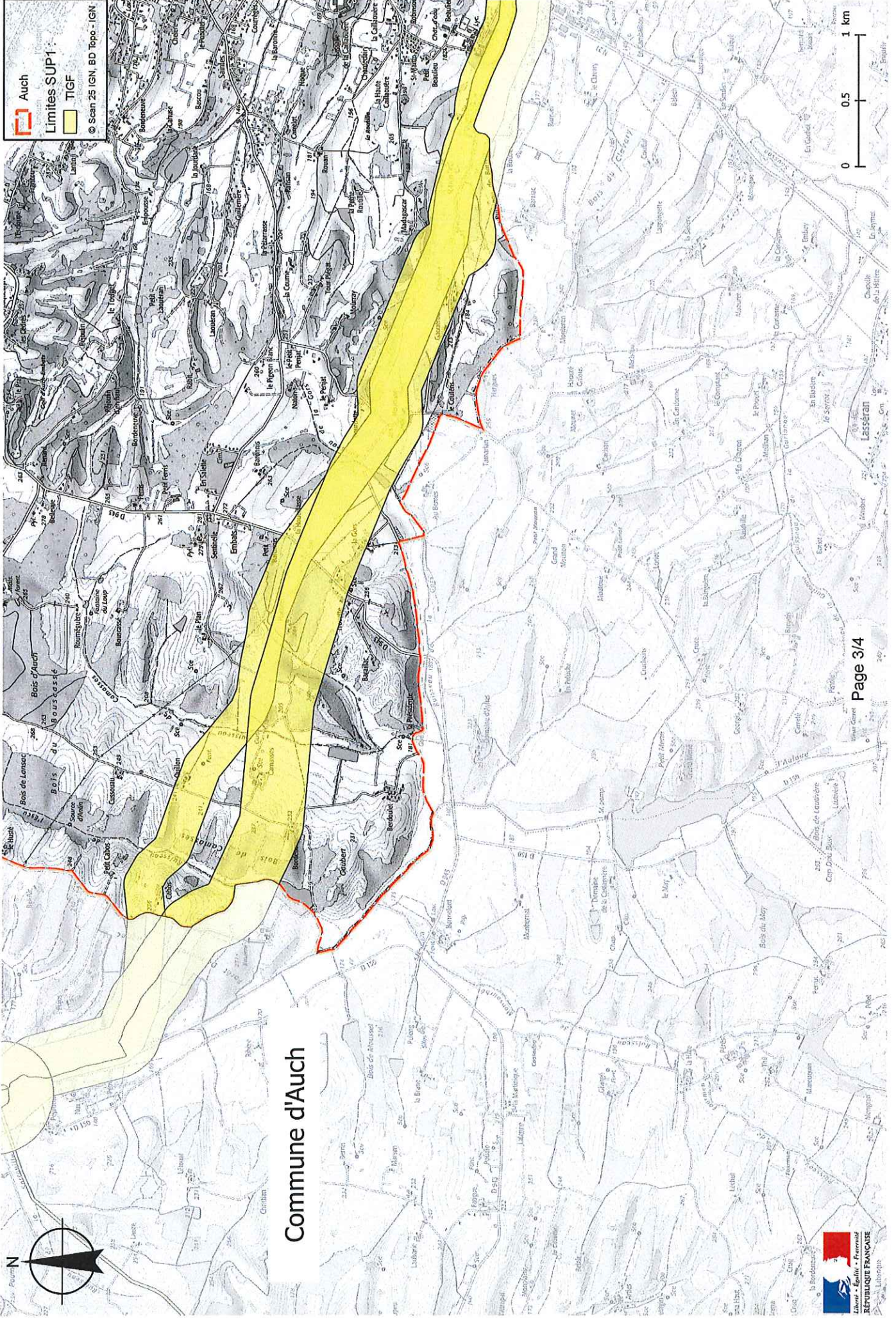
Servitudes d'utilité publique autour des canalisations de transport de matières dangereuses



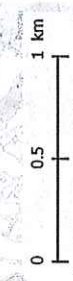
Servitudes d'utilité publique autour des canalisations de transport de matières dangereuses



Servitudes d'utilité publique autour des canalisations de transport de matières dangereuses



Commune d'Auch



Servitudes d'utilité publique autour des canalisations de transport de matières dangereuses

