

Secrétariat Général
Direction de la Citoyenneté et de la Légalité
Bureau du droit de l'environnement

Arrêté préfectoral n°32-2019-02-20-012
instituant des servitudes d'utilité publique prenant en compte la maîtrise des risques
autour des canalisations de transport de gaz naturel ou assimilé, d'hydrocarbures et de produits
chimiques sur la commune de Barran

La Préfète du Gers,
Chevalier de l'Ordre National du Mérite,

Vu le code de l'environnement, et notamment ses articles L.555-16, R.555-30, R.555-30-1 et R.555-31 ;

Vu le code de l'urbanisme notamment ses articles L.101-2, L.132-1, L.132-2, L.151-1 et suivants, L.153-60, L.161-1 et suivants, L.163-10, R.431-16 ;

Vu le code de la construction et de l'habitation, notamment ses articles R.122-22 et R.123-46 ;

Vu le décret du 8 décembre 2017 nommant Mme Catherine SÉGUIN, préfète du Gers ;

Vu l'arrêté du 5 mars 2014 définissant les modalités d'application du chapitre V du titre V du livre V du code de l'environnement et portant règlement de la sécurité des canalisations de transport de gaz naturel ou assimilé, d'hydrocarbures et de produits chimiques ;

Vu l'arrêté préfectoral n°32-2017-07-21-003 du 21 juillet 2017 instituant des servitudes d'utilité publique « d'effets » prévues aux articles L555-16 et R555-30b) du code de l'environnement à proximité de la canalisation de transport de gaz naturel en DN 900, entre Lussagnet (Landes) et Barran (Gers), dénommée « Gazoduc Gascogne Midi » (société TIGF) pour le département du Gers (32) ;

Vu l'étude de dangers en date du 15/09/2014 du transporteur TIGF ;

Vu le courrier du 7 juin 2018 du transporteur informant de sa nouvelle dénomination sociale « Teréga » en date du 25/04/2018 ;

Vu le rapport de la Direction régionale de l'environnement, de l'aménagement et du logement de la région Occitanie, en date du 21 novembre 2018 ;

Vu l'avis émis par le Conseil départemental de l'environnement et des risques sanitaires et technologiques du Gers le 22 janvier 2019 ;

Considérant que selon l'article L.555-16 du code de l'environnement, les canalisations de transport de gaz naturel ou assimilé, d'hydrocarbures et de produits chimiques doivent faire l'objet d'institution de servitudes d'utilité publique relatives à la maîtrise de l'urbanisation en raison des dangers et des inconvénients qu'elles présentent ;

Considérant que selon l'article R.555-30 b du code de l'environnement pris en application du troisième alinéa de l'article L.555-16, trois périmètres à l'intérieur desquels s'appliquent les dispositions en matière de maîtrise de l'urbanisation, sont définis ; les critères de ces périmètres sont déterminés par les risques susceptibles d'être créés par une canalisation de transport en service, notamment les risques d'incendie, d'explosion ou d'émanation de produits toxiques, menaçant gravement la santé ou la sécurité des personnes ;

Sur proposition du Secrétaire Général de la Préfecture du Gers ;

ARRÊTE

Article 1^{er} :

Des servitudes d'utilité publique (SUP) sont instituées dans les zones d'effets générées par les phénomènes dangereux susceptibles de se produire sur les canalisations de transport décrites ci-après, conformément aux distances figurant dans les tableaux ci-dessous et reproduites sur la carte annexée ⁽¹⁾ au présent arrêté.

Seules les distances SUP1 sont reproduites dans la carte annexée au présent arrêté. Les restrictions supplémentaires fixées par l'article 2 pour les projets d'urbanisme dont l'emprise atteint les SUP 2 ou 3 sont mises en œuvre dans le cadre de l'instruction de l'analyse de compatibilité obligatoire pour tout projet dont l'emprise atteint la SUP 1.

NOTA : Dans les tableaux ci-dessous :

- ✓ PMS : Pression Maximale de Service de la canalisation
- ✓ DN : Diamètre Nominal de la canalisation.
- ✓ Distances S.U.P : Distances en mètres de part et d'autre de la canalisation définissant les limites des zones concernées par les servitudes d'utilité publique.

En cas d'écart entre les valeurs des distances SUP figurant dans les tableaux ci-dessous et la représentation cartographique des SUP telle qu'annexée au présent arrêté, les valeurs des tableaux font foi, appliquées au tracé réel des canalisations concernées.

Nom de la commune : Barran

Code INSEE :32029

CANALISATIONS DE TRANSPORT DE GAZ NATUREL EXPLOITÉES PAR LE TRANSPORTEUR :

Teréga

Espace Volta - 40 Avenue de l'Europe - CS 20522 - 64000 PAU

Ouvrages traversant la commune :

Nom de la canalisation	PMS (bar)	DN	Longueur dans la commune (en mètres)	Implantation	Distances S.U.P. (en mètres de part et d'autre de la canalisation)		
					SUP1	SUP2	SUP3
32 - DN 400 CAILLAVET-BARRAN	67	400	1694	ENTERRE	145	5	5
32 - DN 400 BARRAN-AUCH	66.2	400	667	ENTERRE	145	5	5
32 - DN 600 CAILLAVET-BARRAN	66.2	600	1775	ENTERRE	245	5	5
32 - DN 600 BARRAN-AUCH	66.2	600	1875	ENTERRE	245	5	5
32 - DN 900 CASTILLON DEBAT-BARRAN	85	900	1833	ENTERRE	475	5	5
32 - DN 050 BARRAN-MIRANDE	66.2	50	7320	ENTERRE	10	5	5
32 - DN 800 BARRAN-AUCH NORD	80	800	317	ENTERRE	390	5	5

NOTA : Si la SUP1 du tracé adjacent enterré est plus large que celle d'un tronçon aérien, c'est elle qui doit être prise en compte au droit du tronçon aérien.

Ouvrages ne traversant pas la commune, mais dont les zones d'effets atteignent cette dernière :

Néant

* NOTA : Si la SUP1 du tracé adjacent est plus large que celle de l'installation annexe, c'est elle qui doit être prise en compte au droit de l'installation annexe.

Installations annexes situées sur la commune :

Nom de l'installation	Distances S.U.P. en mètres (à partir de l'installation)		
	SUP1 (*)	SUP2	SUP3
PS-BARRAN	40	7	7

* NOTA : Si la SUP1 du tracé adjacent est plus large que celle de l'installation annexe, c'est elle qui doit être prise en compte au droit de l'installation annexe.

Installations annexes non situées sur la commune, mais dont les zones d'effets atteignent cette dernière :

Néant

Article 2 :

Conformément à l'article R.555-30 b) du code de l'environnement, les servitudes sont les suivantes, en fonction des zones d'effets :

Servitude SUP1, correspondant à la zone d'effets létaux (PEL) du phénomène dangereux de référence majorant au sens de l'article R.555-10-1 du code de l'environnement :

La délivrance d'un permis de construire relatif à un établissement recevant du public susceptible de recevoir plus de 100 personnes ou à un immeuble de grande hauteur et son ouverture est subordonnée à la fourniture d'une analyse de compatibilité ayant reçu l'avis favorable du transporteur ou, en cas d'avis défavorable du transporteur, l'avis favorable du Préfet rendu au vu de l'expertise mentionnée au III de l'article R.555-31 du code de l'environnement.

L'analyse de compatibilité est établie conformément aux dispositions de l'arrêté ministériel du 5 mars 2014 susvisé.

Servitude SUP2, correspondant à la zone d'effets létaux (PEL) du phénomène dangereux de référence réduit au sens de l'article R.555-10-1 du code de l'environnement :

L'ouverture d'un établissement recevant du public susceptible de recevoir plus de 300 personnes ou d'un immeuble de grande hauteur est interdite.

Servitude SUP3, correspondant à la zone d'effets létaux significatifs (ELS) du phénomène dangereux de référence réduit au sens de l'article R.555-10-1 du code de l'environnement :

L'ouverture d'un établissement recevant du public susceptible de recevoir plus de 100 personnes ou d'un immeuble de grande hauteur est interdite.

Article 3 :

Conformément à l'article R.555-30-1 du code de l'environnement, le maire informe le transporteur de toute demande de permis de construire, de certificat d'urbanisme opérationnel ou de permis d'aménager concernant un projet situé dans l'une des zones définies à l'article 2.

Article 4 :

Les servitudes instituées par le présent arrêté sont annexées aux plans locaux d'urbanisme et aux cartes communales des communes concernées conformément aux articles L.151-43, L.153-60, L.161-1 et L.163-10 du code de l'urbanisme.

Article 5 :

L'arrêté préfectoral n°32-2017-07-21-003 du 21 juillet 2017 instituant les servitudes d'utilité publique en application de l'article L555-16 du code de l'environnement est abrogé et remplacé par le présent arrêté à compter de sa notification.

Article 6 :

En application du R.554-60 du code de l'environnement, le présent arrêté sera publié au recueil des actes administratifs et sur le site internet de la Préfecture du Gers et adressé au maire de la commune de **Barran**.

Article 7 :

Cet arrêté pourra faire l'objet d'un recours contentieux auprès du tribunal administratif de Pau dans un délai de 2 mois à compter de sa publication.

Article 8 :

Le Secrétaire Général de la Préfecture du Gers, le président de l'établissement public compétent ou le maire de la commune de **Barran**, le Directeur Départemental des Territoires du Gers, le Directeur Régional de l'Environnement, de l'Aménagement et du Logement Occitanie, sont chargés chacun en ce qui le concerne de l'exécution du présent arrêté dont une copie leur sera adressée, ainsi qu'au Directeur Général de Teréga.

Fait à Auch, le 20 FEV. 2019

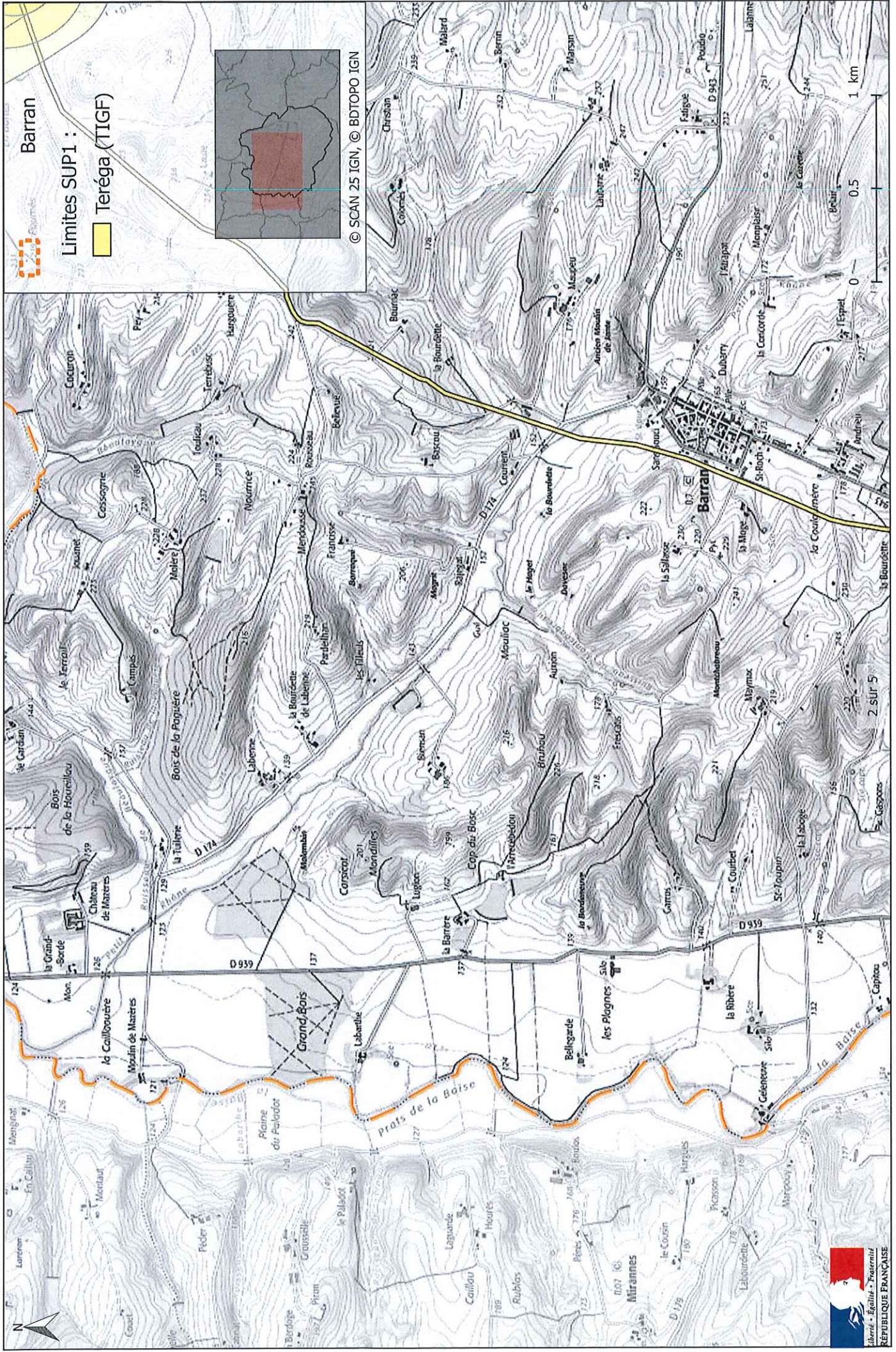
La Préfète



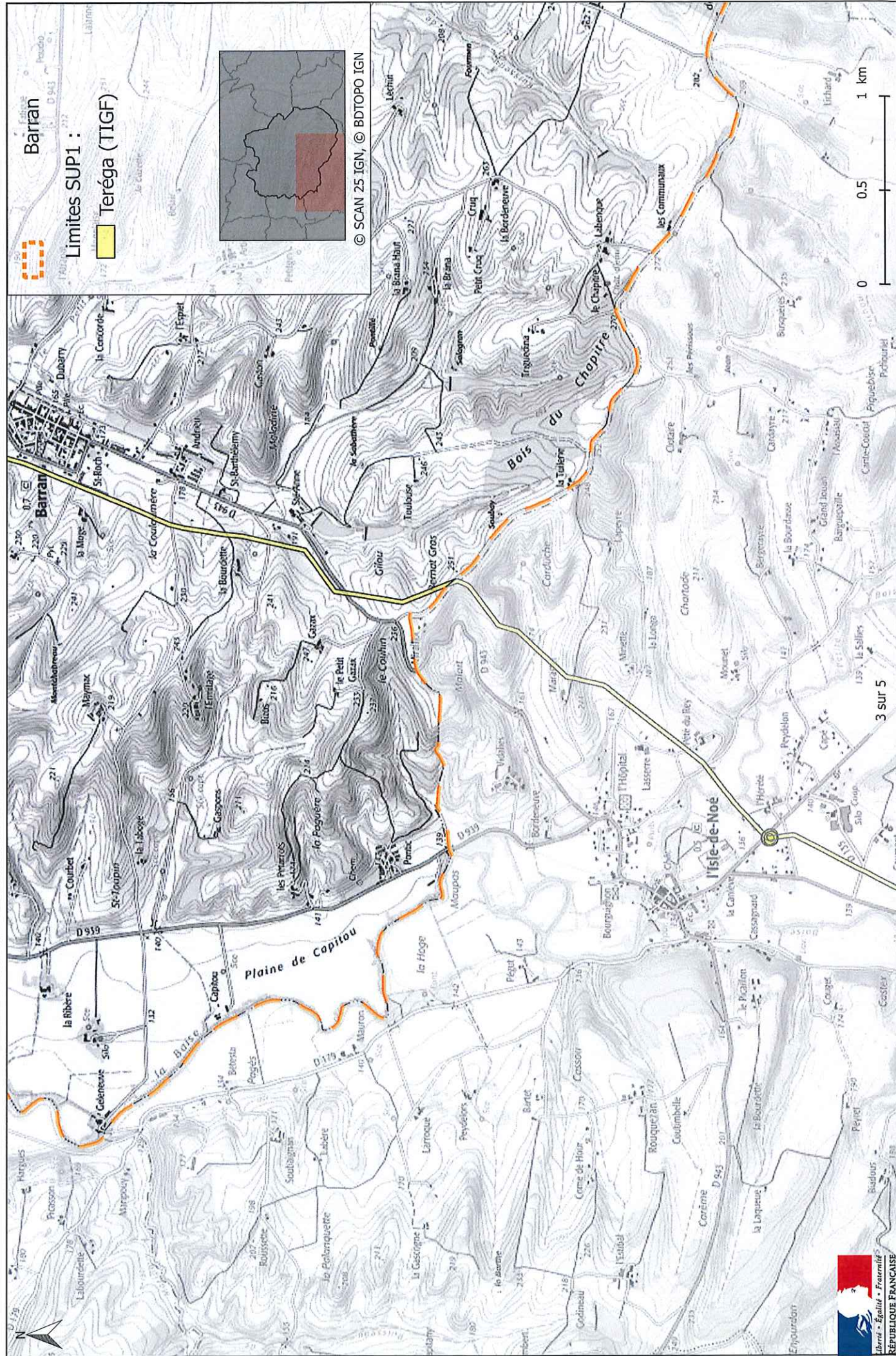
Catherine SÉGUIN

(1) La carte des servitudes d'utilité publique annexée au présent arrêté peut être consultée dans les services de la Préfecture du Gers, et de la Direction Régionale de l'Environnement de l'Aménagement et du Logement Occitanie, ainsi que dans l'établissement public compétent ou la mairie de la commune concernée.

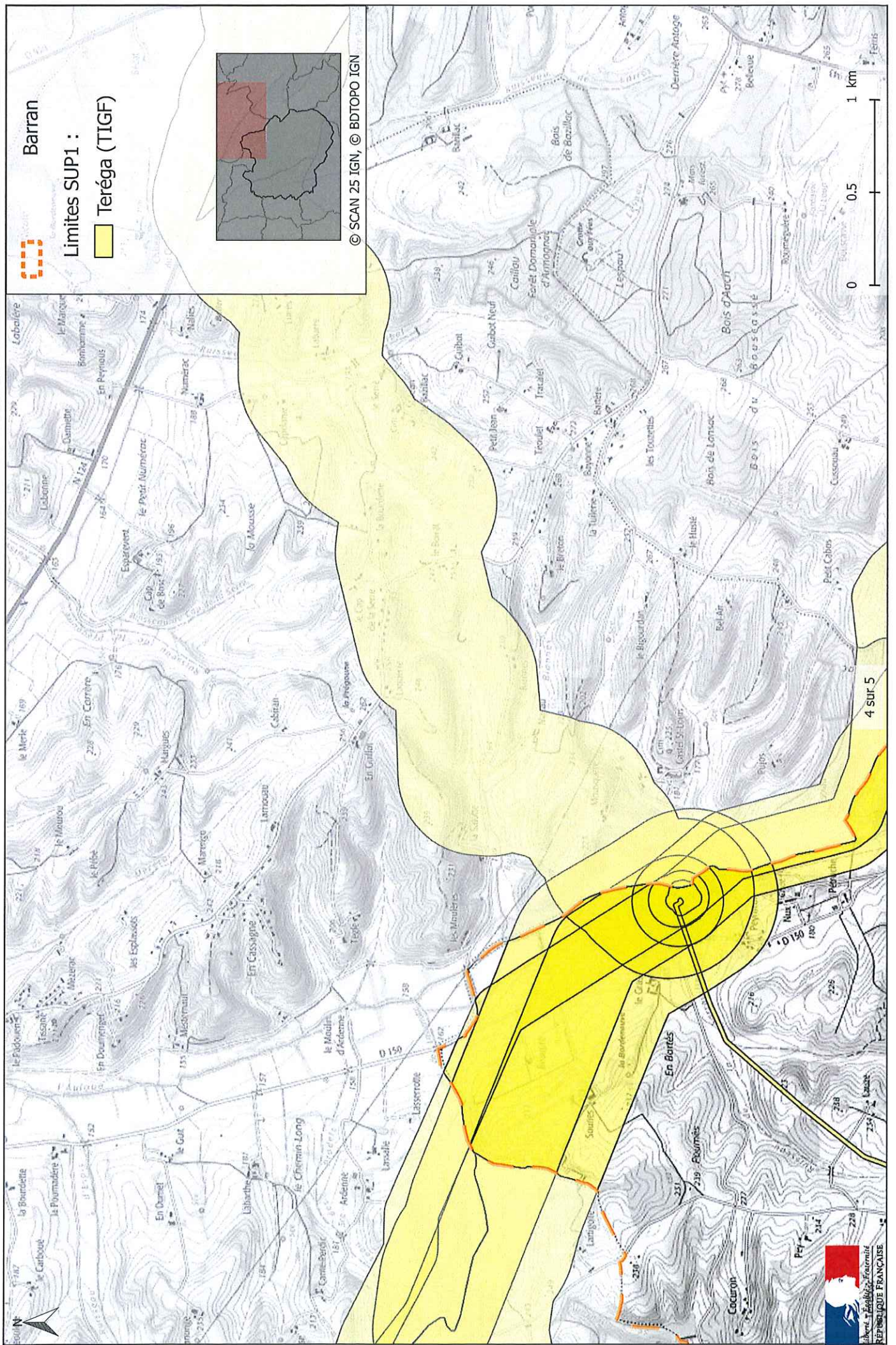
Servitudes d'utilité publique autour des canalisations de transport de matières dangereuses



Servitudes d'utilité publique autour des canalisations de transport de matières dangereuses



Servitudes d'utilité publique autour des canalisations de transport de matières dangereuses



Servitudes d'utilité publique autour des canalisations de transport de matières dangereuses

